

Le DÉTAUPEUR®

MANUEL UTILISATEUR



CONSIGNES DE SÉCURITÉ IMPORTANTES

AVANT D'UTILISER CET APPAREIL, VOUS ÊTES TENU DE LIRE TOUTES LES INSTRUCTIONS ET MISES EN GARDE CONTENUES DANS LE PRÉSENT GUIDE.

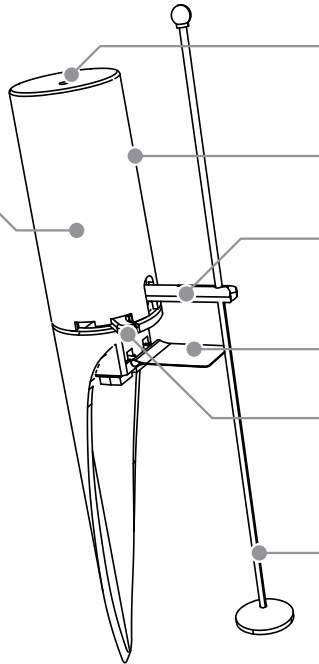
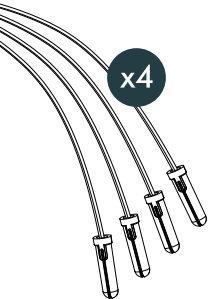


DESCRIPTIF



2 piles
LR6/AA Alcalines
et non-rechargeables

Piles non fournies



Voyant
lumineux

Capot

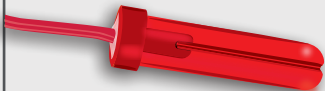
Levier

Testeur
de pile

Gâchette

Palpeur

Pétard du **DÉTAUPEUR®** = Onde de choc renforcée



Poudre
Inflammateur

Ailettes de centrage de l'inflammation
au cœur de la poudre



LE DÉTAUPEUR® est un piège à taupes de type pyrotechnique qui exploite un comportement caractéristique de la taupe: elle rebouche systématiquement un trou laissé ouvert.

L'efficacité du **DÉTAUPEUR®** est basée sur l'effet de souffle d'un pétard placé dans la galerie. En venant reboucher sa galerie, la taupe pousse un bouchon de terre faisant remonter le palpeur et déclenche le contact électrique qui provoque l'explosion à l'intérieur de la galerie et la tue.

Grâce à son système exclusif
de déclenchement vertical,
LE DÉTAUPEUR®
«marche à tous les coups».



CONSIGNES DE SÉCURITÉ TRÈS IMPORTANTES

Tenir les enfants hors de portée de cet appareil, qu'il soit en service ou non.

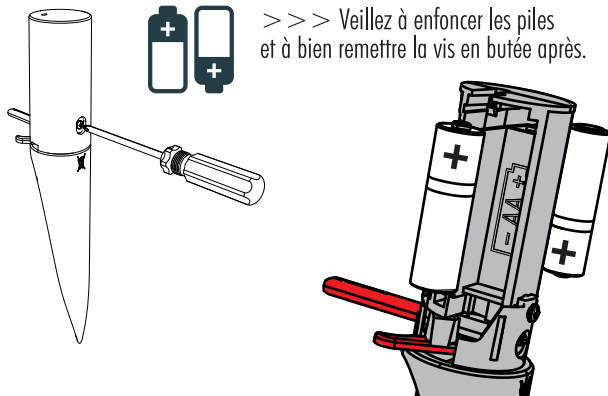
Une utilisation imprudente du produit peut provoquer des lésions graves aux oreilles, au visage ou aux mains notamment.

Ne jamais brancher un pétard hors de la galerie, risque de blessure en cas d'explosion à l'air libre. Attention risque de projections.

- Lire attentivement et intégralement la notice.
- Ne jamais manipuler un pétard près d'une source d'électricité (piles...)
- Ne pas utiliser ni armer l'appareil dans un espace clos et couvert.
- Ne pas jeter au feu.
- Utiliser exclusivement les pétards de la marque LE DÉTAUPEUR®.
- Lors de la manipulation, pour une sécurité maximale, il est recommandé de porter des équipements de protection individuelle (casque antibruit, lunettes).
- Tenir les enfants éloignés du périmètre de pose et, si possible, baliser le périmètre.
- Après usage, ranger le matériel hors de portée des enfants, dans la valise prévue à cet effet.
- En cas de mauvais fonctionnement, renvoyer l'appareil sans pétards ni piles dans la boîte pré-affranchie disponible dans votre magasin.
- Le fabricant décline toute responsabilité en cas de non respect strict du mode d'emploi et des consignes de sécurité.
- Utilisation réservée aux personnes de plus de 18 ans.

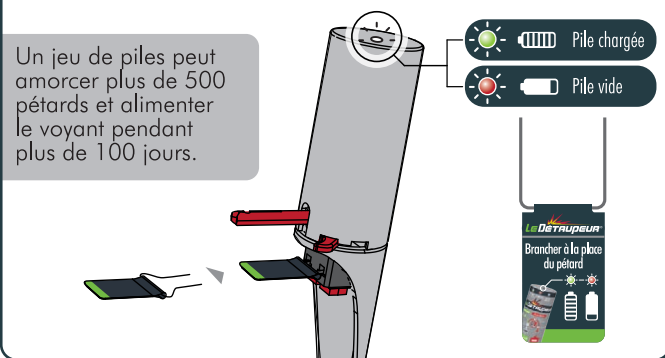
MISE EN SERVICE DU DÉTAUPEUR®

Placer 2 piles alcalines LR6/AA Alcalines non-rechargeables tête-bêche (non fournies) en ouvrant l'appareil à l'aide d'un tournevis cruciforme.



POUR TESTER LES PILES

Brancher le testeur de piles fourni comme indiqué, à la place d'un pétard.

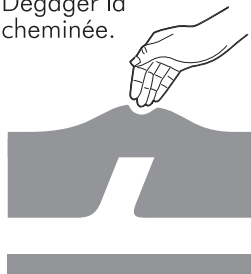


DANGER

Ne jamais
brancher
un pétard
hors du trou
de la taupe.

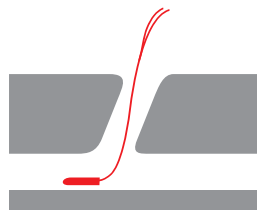
1/ ARASER LA TAUPINIÈRE

Dégager la
cheminée.



Surtout,
ne pas reboucher après.

2/ MISE EN PLACE DU PÉTARD



Mettre le pétard non branché
dans le trou.

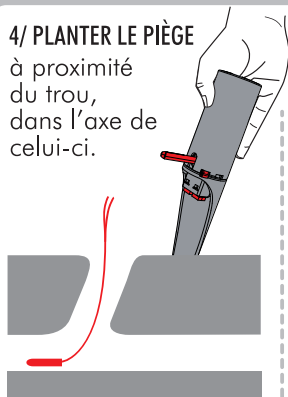
3/ PIÈGE SUR «SÉCURITÉ»

Vérifier que le piège
est en position «sécurité».



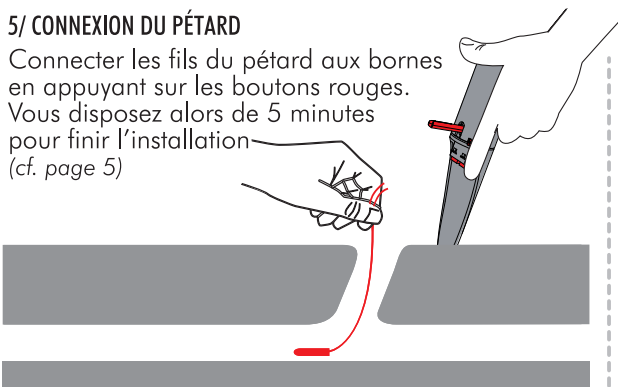
4/ PLANTER LE PIÈGE

à proximité
du trou,
dans l'axe de
celui-ci.



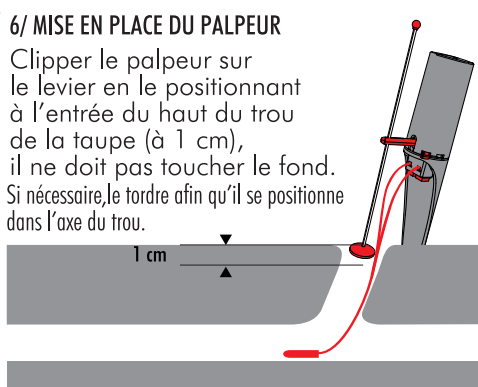
5/ CONNEXION DU PÉTARD

Connecter les fils du pétard aux bornes
en appuyant sur les boutons rouges.
Vous disposez alors de 5 minutes
pour finir l'installation
(cf. page 5)



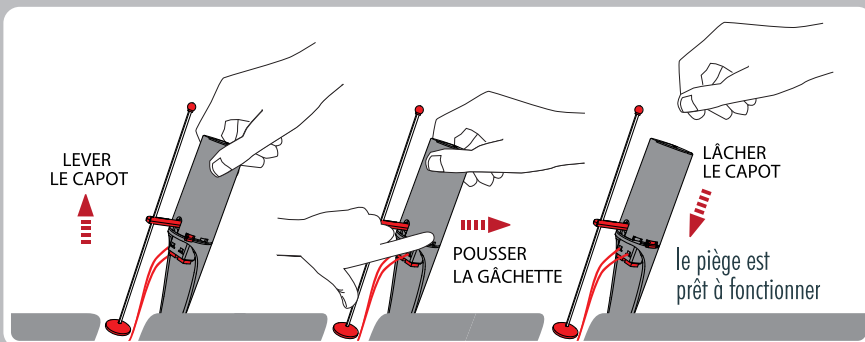
6/ MISE EN PLACE DU PALPEUR

Clipper le palpeur sur
le levier en le positionnant
à l'entrée du haut du trou
de la taupe (à 1 cm),
il ne doit pas toucher le fond.
Si nécessaire, le tordre afin qu'il se positionne
dans l'axe du trou.



POSE DU PIÈGE 2/2

POUR ARMER LE PIÈGE

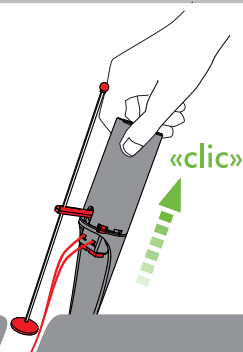


POUR RETIRER LE PIÈGE

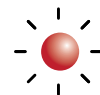
Que le voyant clignote en rouge ou soit éteint :



- ▶ Remettre le piège en position sécurité en soulevant légèrement le capot jusqu'à ce que la gâchette revienne en position sécurité. Vous devez alors entendre le « clic » caractéristique.
- ▶ Débrancher le pétard. Vous pouvez alors retirer le piège.



SÉCURITÉ
(pendant 5 mn)



AMORCÉ

5 minutes après le branchement du pétard, le voyant passe automatiquement du vert au rouge clignotant. **Le piège est alors amorcé.**



PÉTARD EXPLOSÉ

Si le voyant est éteint, la taupe a été tuée.

Si après 2 ou 3 jours maximum le voyant clignote toujours en rouge, changez de taupinière.

Pour cela, bien respecter les consignes « Pour retirer le piège »

PRÉCISIONS SUR LA SÉCURITÉ ÉLECTRONIQUE

ATTENTION la sécurité électronique ne dispense pas de l'ensemble des précautions décrites dans le mode d'emploi.

Voyant lumineux

SÉCURITÉ
(pendant 5 mn)



Voyant clignotant **vert** de plus en plus rapidement pendant 5 minutes dès le branchement du pétard. En cas de contact accidentel pendant cette période, le pétard n'explose pas et les 5 minutes sont relancées.

AMORCÉ



Voyant clignotant **rouge** lentement : le piège est amorcé, tout mouvement du palpeur vers le haut déclenche le pétard.

PÉTARD EXPLOSÉ





Voyant éteint : le pétard a explosé, la taupe est éliminée.



PROBLÈMES DE FONCTIONNEMENT

Pour tester le Détaupeur® :

- Brancher le testeur de piles à la place du pétard.
- Le voyant lumineux s'allume **en vert** puis clignote pendant 5 minutes en augmentant sa fréquence de clignotement. 
- Au bout de 5 mn le voyant lumineux clignote **en rouge** (allumé pendant 1/2 seconde / éteint pendant 4 secondes...). 
- En position « Armé », on appuie vers le haut sur le levier pendant 1 seconde, le voyant lumineux s'arrête de clignoter, le Détaupeur® fonctionne.
- Si ce cycle est complet, votre Détaupeur® est en parfait état de marche.

Le voyant **vert** ne s'allume pas lorsque vous branchez le pétard :

- Il n'y a pas de piles dans l'appareil.
- Vérifier que les piles sont dans le bon sens (voir « Mise en service du Détaupeur® » en page 3).
- Les piles sont usées, vérifiez avec le testeur de piles fourni.

Le voyant clignote en **rouge** même après le passage d'une taupe :

- Vérifiez visuellement que la taupe a bien poussé de la terre jusqu'au niveau de déclenchement caractérisé par un levier en position haute. Si ce n'est pas le cas, suivez la procédure « Retirer le piège » et changez d'emplacement.
- Vérifiez que la gâchette est bien en position « armé ». Si ce n'est pas le cas, débranchez le pétard, rebranchez-le et positionnez la gâchette sur « armé ».
- Si la gâchette est sur « armé », vérifiez l'état des piles avec le testeur.

Après avoir posé le piège, le voyant reste **vert** en permanence :

- Le palpeur appuie sur le levier en position haute, remettez la gâchette sur « sécurité », repositionnez le palpeur et réarmez le piège.

Après avoir branché le pétard, le voyant reste **rouge/orange** :

- Les piles sont extrêmement faibles, il est nécessaire de les changer.

Si le palpeur est perdu ou le levier du palpeur cassé :

Cela peut se produire lorsque la taupe pousse le pétard hors du trou.

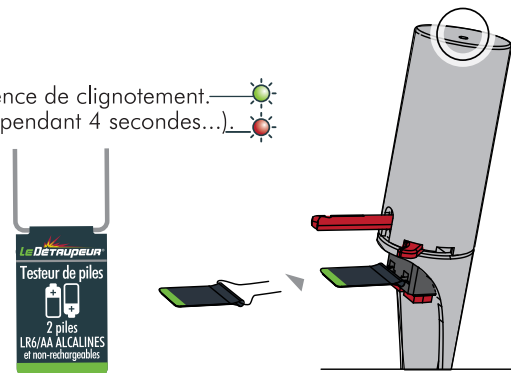
Un « kit palpeur + levier » est en vente chez votre distributeur.

Ces pièces ont un rôle de « fusible » et sont les seules à remplacer, tout en garantissant un fonctionnement en toute sécurité de l'appareil.

Pour toute autre panne :

Contactez votre revendeur qui vous fournira gratuitement une boîte retour

Attention : un appareil défectueux ne doit jamais être transporté avec un pétard.
(cf. détails page 12 ou sur www.detaupeur.com).



Kit SAV (2 leviers, 1 palpeur) >



boîte retour >

**Ne réparez jamais votre Détaupeur® vous-même, vous pourriez endommager le système de sécurité. Seul le fabricant vous garantit une réparation conforme aux exigences de sécurité.*

ENTRETIEN

LE DÉTAUPEUR® nécessite peu d'entretien. Il ne doit toutefois pas être plongé dans l'eau ou rester à l'envers sous la pluie ou sous des projections d'eau. Veillez à maintenir la zone gâchette/levier propre et évitez que la terre s'y accumule.

Conseils pour prévenir ou résoudre les motifs de retour les plus fréquents :

- Carte électronique ou contacts de piles oxydés : **enlever les piles du détauqueur après chaque utilisation.**
- Boutons poussoirs ne fonctionnent plus : broser et sécher les contacts où sont connectés les pétards.
- Gâchette cassée : utiliser la boîte retour pour le changement.

QUESTIONS/RÉPONSES SUR LES TAUPES

Pourquoi la taupe creuse-t-elle des galeries ?

Pour y trouver des vers de terre qui constituent l'essentiel de sa nourriture. Elle en mange plus de 50 grammes par jour soit la moitié de son propre poids. C'est pour chasser ces vers que la taupe creuse des galeries, car ils les empruntent pour se déplacer plus facilement.

Combien de taupinières pour une seule taupe ?

C'est très variable mais il faut savoir que la longueur moyenne de galeries est de 250 mètres par animal. Le réseau est enchevêtré à la façon des rues d'un village. Les dégâts causés par une seule taupe peuvent donc être considérables, jusqu'à plus de 50 taupinières en une seule saison.

Combien de petits par an ?

En général 4 qui quittent la galerie de leur mère entre les mois d'avril et juin et recherchent une galerie abandonnée ou creusent la leur à proximité.

Comment se fait l'accouplement ?

Le mâle creuse une galerie rectiligne jusqu'à ce qu'il rencontre une galerie de taupe femelle. Des taupinières en ligne sont un signe caractéristique à la fin de l'hiver.

Qu'est-ce qu'un nid ?

Les petits sont souvent élevés dans une taupinière beaucoup plus grosse que les autres dans laquelle de petites cavernes les abritent. Elles peuvent parfois atteindre plus de 1,5 m de diamètre et 60 cm de haut.

Comment différencier les galeries mâles et femelles ?

Le diamètre de la galerie est un signe souvent fiable :
- 4 cm, il s'agit d'une femelle ou d'un jeune,
- 6 ou 7 cm, il s'agit d'un mâle.

Quelle est la durée de vie d'une taupe ?

Le plus souvent 3 ou 4 ans.
Quelques semaines ou quelques années après sa mort, une autre taupe viendra souvent habiter la galerie laissée déserte.

Vous avez une question, besoin d'un conseil, n'hésitez pas à contacter votre magasin distributeur ou rendez-vous sur www.detauqueur.com

CONSEILS DE POSE

A quelle saison utiliser le piège ?

Il n'y a pas de saison particulière. Lorsque la taupe est active (c'est à dire qu'elle repousse de la terre à la surface), le piège fonctionne.

Quelles taupinières éviter ?

Même si la plupart des taupinières sont piégeables, certaines donnent des résultats moins satisfaisants :

- Éviter la dernière taupinière creusée, la taupe vient y apporter beaucoup plus de terre que pour simplement reboucher une cheminée, ce qui peut diminuer l'efficacité du pétard (terre très lourde et en grande quantité).
- Éviter les taupinières périphériques, c'est-à-dire celles qui sont à l'extérieur de la zone attaquée, la taupe y vient moins souvent et sera plus longue à piéger.

Comment agir face à des taupinières anciennes ?

(Par exemple, dans une résidence secondaire non entretenue depuis plusieurs mois.)

Débouchez plusieurs taupinières pour vérifier lesquelles sont actives. Revenez voir le lendemain lesquelles ont été rebouchées et choisissez celles-ci pour poser votre Détaupeur.

Combien de temps laisser le piège posé ?

Généralement, une taupe chasse dans ses galeries 3 fois par jour mais elle ne parcourt pas forcément tout son réseau à chaque fois. Vous avez donc intérêt à laisser le piège jusqu'à 2 jours, 3 au maximum. Ensuite, choisissez une autre taupinière.

Où placer le pétard ?

Cela dépend de la configuration de la galerie :

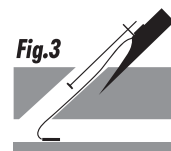
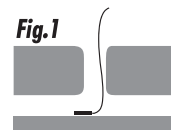
- Si la cheminée est profonde (plus de 15/20 cm), le meilleur emplacement est juste au fond de la galerie, à l'aplomb de la cheminée ou légèrement engagé dans l'une des galeries. Ne cherchez pas systématiquement à rentrer tout le fil (**Fig.1**).
- Si vous n'apercevez qu'une cheminée et pas de galeries en T qui en partent, enfoncez le pétard le plus profondément possible dans celle-ci (**Fig.2**).
- Si plus de 2 galeries partent de la cheminée ou si la cheminée est très courte, référez-vous au paragraphe «Cas particuliers».

Comment planter le piège ?

Idéalement, plantez la pointe dans l'axe de la cheminée de façon à ce que le palpeur pousse le levier parallèlement au piège (**Fig.3**). Si la terre est trop dure pour planter le piège, faites le trou avec un plantoir au préalable ou mouillez la terre. Ne tapez jamais sur le piège avec un outil !

A quelle hauteur positionner le palpeur dans la cheminée ?

L'emplacement optimal est relativement près de la surface du terrain : 1 cm sous la surface est la profondeur à laquelle les meilleurs résultats sont obtenus. Dans le doute, il vaut mieux qu'il soit trop haut que trop profond. S'il est trop profond, la taupe risque de pousser le palpeur horizontalement au lieu de verticalement, ce qui ne déclenchera pas le pétard.



CONSEILS DE POSE

Comment déboucher une galerie ?

Le plus souvent, en arasant le monticule de terre, vous découvrez la cheminée et vous n'avez alors qu'à poser le piège. Si le trou est bouché, il est généralement visible et débouchable à l'aide de la pointe du Détapeur. Dans le cas contraire, recherchez-le, toujours à l'aide de la pointe du Détapeur ou de votre doigt.

La préparation idéale du trou :

Moins vous modifiez le trou et plus l'installation est efficace. Il faut éviter de l'agrandir ou de l'écraser car la taupe aurait besoin de pousser plus de terre vers la surface et recevrait donc une explosion de moins grande intensité. Il faut, en revanche, qu'il soit bien ouvert, sinon elle ne viendra pas le reboucher.

Y-a-t-il une forme de taupinière idéale ?

Les plus faciles à préparer sont les taupinières des galeries d'aération caractérisées par un tout petit monticule de terre, à peine supérieur au diamètre de la galerie et qui s'effondre dès que vous passez la pointe du Détapeur dedans.

Cas particuliers :

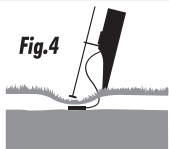


Fig.4

Galerie de surface :

Dans une terre meuble, par exemple un jardin ou une pelouse récemment semée, la taupe creuse ses galeries près de la surface. Elle ne fait pas ou peu de taupinières mais son trajet ressemble à un objet long sous un tapis. Pour la piéger, incisez la galerie, glissez-y le pétard, écrasez la galerie et recouvrez d'un peu de terre puis posez le palpeur dessus. Lorsque la taupe soulèvera la terre pour passer, elle déclenchera l'explosion (Fig.4). Attention à ce que le palpeur ne soit pas poussé vers le haut au moment où vous armerez le piège.

Cheminée très courte :

Si les 2 galeries se rejoignent très près de la surface (moins de 5/10 cm), vous devez choisir une des galeries pour y descendre le pétard et vous avez donc souvent une chance sur deux que la taupe en réchappe. Afin d'y remédier, il faut brancher 2 pétards, un dans chaque galerie (Fig.5).

Nombreuses galeries :

Si plus de 2 galeries partent de la cheminée et que celle-ci est suffisamment profonde, procédez comme d'habitude, sinon changez de taupinière. Attention, dans ce cas, le trou en surface peut-être plus large, ce qui n'est pas une configuration idéale.

Si le pétard a explosé hors du trou :

Ce cas se produit très rarement mais il donne à la taupe un sursis. Pour y remédier, prenez un nouveau pétard, procédez comme d'habitude mais enfoncez légèrement le pétard dans la terre (pas trop pour ne pas l'étouffer).

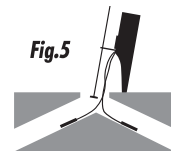


Fig.5

CONSEIL DE SÉCURITÉ

Pour empêcher des enfants ou des animaux domestiques de s'approcher du piège, vous pouvez retourner par dessus un objet lourd, par exemple une brouette, en prenant soin de laisser de l'air passer en dessous. L'objet doit être incassable, éviter les pots de fleurs par exemple.

CONSEILS DE POSE

Taube = Taupinière



Rat Taupier = Tumuli



Taube



Rat Taupier / Campagnol

Aucune plante ne meurt à proximité des taupinières

Des plantes ou herbes meurent ou jaunissent à proximité des tumuli.

Aucune taupinière ne se touche

Certains tumuli sont tellement proches qu'ils se touchent

La terre évacuée est grossière

La terre évacuée est comme tamisée, la taille des grains est inférieure à des petits pois

Il n'y a pas de trous ouverts

Il y a souvent des trous ouverts à proximité des tumuli

Les galeries partent le plus souvent de façon presque verticale

Les galeries partent toujours de façon horizontale

La taupinière est souvent un peu plate au dessus

Les tumuli sont arrondis

Si vous êtes en présence de rat taupier ou campagnol le kit spécial est recommandé pour une efficacité maximale.

PETARDS COMPATIBLES

Kit rat taupier / campagnol terrestre >

Recharges 5/10/20 pétards :



- Les pétards **LE DÉTAUPEUR®** vous garantissent :
- * une puissance suffisante pour tuer tous types de taupes ou rats taupiers
 - * une étanchéité parfaite pour une utilisation sous la pluie
 - * une limitation des éclats pour une plus grande sécurité
 - * une puissance parfaitement calibrée et régulière garantissant efficacité et sécurité

USAGE EXCLUSIVEMENT RÉSERVÉ AU **DÉTAUPEUR®**

Attention, seuls les pétards de la marque LE DÉTAUPEUR® garantissent votre sécurité, tout autre produit connecté à votre Détaupeur peut s'avérer dangereux lors de la mise en route ou lors de l'explosion.



SATISFAIT OU REMBOURSÉ

Si le piège ne vous donnait pas entière satisfaction, vous avez 30 jours pour vous faire rembourser à compter de la date d'achat mentionnée sur votre facture ou sur votre ticket de caisse.

Procéder comme suit :

Lisez ou relisez attentivement les conseils de pose et le mode d'emploi afin de vérifier que vous utilisez correctement le produit. Si vous avez le moindre doute, contactez votre distributeur afin d'identifier la cause possible de défaillance.

Si après ces vérifications, vous n'étiez malgré tout pas satisfait,

- rendez vous au magasin qui vous a fourni le produit muni :
 - du Détauteur dans son emballage,
 - de la facture d'achat,
 - d'un courrier expliquant les raisons de votre insatisfaction.
- Faites-vous remettre une boîte retour, (cf. visuel p. 12)
- complétez vos coordonnées dans la boîte retour,
- placez-y votre Détauteur, la facture et votre courrier,
- postez la boîte retour sans l'affranchir,
- Far Ouest, le fabricant du détauteur vous remboursera sous 2 semaines maximum par chèque (à réception de la boîte retour).

*30 jours à partir de la date d'achat



CONDITIONS DE GARANTIE pour l'appareil LE DÉTAUPEUR®

• Cet appareil est garanti contre tout vice caché, pendant 2 ans, à partir de la date d'achat mentionnée sur le ticket de caisse ou la facture ; la garantie couvre les pièces et la main-d'oeuvre.

• Pendant la période de garantie, toute pièce reconnue défectueuse sera remise en état ou échangée contre une pièce neuve.

En aucun cas, l'utilisateur ne peut exiger le remplacement complet de l'appareil.

• Cette garantie est appliquée conformément à l'article 211-1 du code de la consommation. De convention expresse, toute responsabilité est déclinée même en cas d'accident de personne ou de chose.

Les échanges ou réparations au titre de la garantie ne peuvent pas en prolonger la durée.

L'immobilisation d'un appareil sous garantie ne pourra pas donner droit à indemnité. Pour l'application de la garantie, l'utilisateur devra s'adresser à un distributeur agréé ou dans le point de vente ayant fait l'objet de l'achat, muni de l'appareil, ainsi que du ticket de caisse ou de la facture.

Cette garantie ne couvre pas :

- le bris de l'appareil suite aux chocs,
- les coulures de piles,
- la détérioration par la rouille,
- la défectuosité de l'appareil suite à des modifications apportées par l'utilisateur,
- l'utilisation anormale de l'appareil sans respect du mode d'emploi.

Condition expresse :

Il ne peut être fait aucune réserve aux présentes conditions et aucune réclamation ne sera admise, si ces conditions de garantie ne sont pas rigoureusement observées. Toute action doit être intentée par l'acquéreur dans un bref délai qui ne doit pas dépasser trois mois.

BON DE GARANTIE pour l'appareil **LE DÉTAUPEUR®**

Garantie pièces et main-d'œuvre valable 2 ans à partir de la date d'achat mentionnée sur le ticket de caisse ou sur la facture. La garantie ne s'applique pas pour les cas de mauvaises manipulations ou détériorations de l'appareil.



boîte de retour

Comment procéder ?

- Demandez à votre distributeur la « boîte retour ».
 - Remplissez le formulaire imprimé à l'intérieur de la boîte.
 - Joignez votre justificatif de la date d'achat.
 - Mettez votre détaupeur sans piles ni pétards dans la boîte.
 - PENSEZ à noter et à conserver le N° de Colissimo* qui permettra de suivre votre colis
 - Postez la boîte sans l'affranchir.
 - A réception de votre colis, nous vous retournerons votre produit réparé ou remplacé dans un délai de 8 jours ouvrés.
 - Pour toute réparation hors délai de garantie, un forfait de 17€ vous sera demandé.
- Joindre le chèque (à l'ordre de FAR OUEST) au Détaupeur dans la boîte de retour.

Cachet du magasin

Date d'achat : / /

* Numéro indispensable en cas de litige



DANGER Ne jamais brancher un pétard hors du trou de la taupe
Placer 2 piles alcalines dans l'appareil (non fournies). LR06/AA Alcalines - non rechargeables.

LE DÉTAUPEUR®